



Cylchlythyr mis Ionawr Tyfu Canolbarth Cymru

Blwyddyn Newydd Dda!

Mae 2024 wedi cyrraedd ac rydym yn edrych ymlaen at adeiladu ar y datblygiadau a wnaed yn 2023.

Y llynedd, gwnaethom gynnal arolwg lle ofynnem i fusnesau rannu gwybodaeth am yr hyn maen nhw'n ei wneud i leihau eu hallyriadau tŷ gwydr. Gallwn rannu'r canfyddiadau hyn gyda chi yn y rhifyn hwn ac o ganlyniad, byddwn yn cynnal [digwyddiad](#) am ddim i fusnesau ar 9 Chwefror i siarad am anghenion y dyfodol i leihau allyriadau a chostau ynni.

Rydym yn clywed gan fusnes lleol ar sut maen nhw wedi gweithredu newidiadau cynaliadwy ac yn rhannu unrhyw gyngor sydd ganddyn nhw i fusnesau eraill i ddechrau eu taith eu hunain wrth ddod yn garbon niwtral.

Gan barhau gydag Ynni, gallwn roi'r wybodaeth ddiweddaraf i chi am y Cynlluniau Ynni Ardal Leol - beth yw'r cam presennol yng Nghanolbarth Cymru a sut y gall preswylwyr gymryd rhan yn y cynlluniau.

Ein cydweithiwr *Cwrdd â'r Tîm* y mis hwn yw Ann Elias, ein Rheolwr Prosiectau a Rhaglenni Cynllun Trafnidiaeth Rhanbarthol [TraCC](#) Mae Ann yn rhannu ei phrofiadau o weld llawer o ddatblygiadau ym maes trafndiaeth dros y blynyddoedd diwethaf a'r strategaethau sy'n gyrru gwaith rhanbarthol yn ei flaen.

Helpu i dyfu cyfle yng Nghanolbarth Cymru,

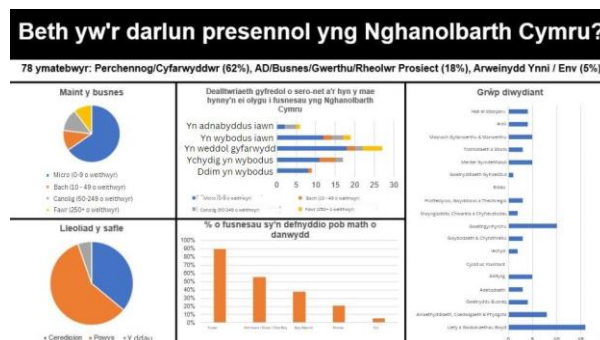
Mae'r canlyniadau i mewn!

Gwnaeth Tyfu Canolbarth Cymru, mewn partneriaeth â Chynghorau Sir Powys a Cheredigion, arolygu busnesau ledled y rhanbarth i deall y cyfleoedd a'r heriau allweddol yr oeddent yn eu hwynebu i leihau eu hallyriadau nwyon tŷ gwydr.

Cymerodd 78 o fusnesau ran yn yr arolwg. Dyma'r 5 pwynt uchaf o'r canlyniadau::

1. **Mae busnesau'n cydnabod y manteision y gallai'r newid i sero net ddatgloi yn y rhanbarth.** Yn enwedig y rôl y gallai prosiectau ynni adnewyddadwy ar raddfa fach, cysylltu eiddo busnes a phreswyl, ei chwarae wrth hybu twf economaidd.
2. **Diffyg adnoddau, cyfyngiadau capasiti'r grid a'r bwlch sgiliau gwyrdd oedd y tri phrif rwystr sy'n atal prosiectau datgarboneiddio rhag symud o gam cysyniadol i'r ddarpariaeth.** Bydd Dr Gemma Delafield, ein Swyddog Ynni Rhanbarthol, yn parhau i weithio gyda rhanddeiliaid allweddol, yn enwedig Llywodraeth Cymru, y Bartneriaeth Sgiliau Rhanbarthol, a'r rhwydweithiau ynni, i fynd i'r afael â'r heriau hyn.
3. **Mae angen cymorth ar fusnesau i ddeall pa opsiynau sydd ar gael iddynt i leihau eu hallyriadau nwyon tŷ gwydr.** Dywedodd traean o'r busnesau a holwyd nad oeddent yn wybodus nac ychydig yn wybodus am yr hyn y mae sero net yn ei olygu i'w busnes.
4. **Mae angen cymorth penodol i fynd i'r afael â'r heriau sy'n wynebu busnesau Canolbarth Cymru.** Amlygodd yr ymatebwyr ei bod yn anodd cael cyngor wedi'i deilwra tuag at fusnesau bach a chanolig ac adeiladau gwledig. Mae'n hanfodol bod y cymhellion a'r gefnogaeth gywir yn cael eu rhoi i sicrhau trosglwyddiad cyfiawn i sero net. Yn enwedig o ystyried bod 60% o'r busnesau a arolygwyd wedi dweud nad oes ganddynt unrhyw gynlluniau ar hyn o bryd i ddatgarboneiddio eu gweithgareddau.
5. **Mae cyfleoedd i rannu arfer gorau a gwersi a ddysgwyd ar draws y rhanbarth.** Mae llawer o fusnesau blaengar yng Nghanolbarth Cymru sydd eisoes wedi gosod technolegau arloesi gan gynnwys: solar PV ar y safle, pwyntiau gwefru cerbydau trydan, pypmiau gwres, ac atebion storio batri.

Mae'r tueddiadau hyn yn adleisio'r hyn y mae arolygon eraill wedi'i ddangos ledled y DU (e.e. [arolwg Hwb Hinsawdd BBaCh](#), Arolwg [Ecologi](#)) ac yn cyd-fynd â [galwadau gan academyddion blaenllaw](#) i gynyddu faint o gymorth sydd ar gael i BBaChau.



1 - Ffigyrau o'r arolwg: Cyfleoedd allweddol a heriau sy'n wynebu busnesau i leihau eu hallyriadau nwyon tŷ gwydr

Beth yw'r darlun presennol yng Nghanolbarth Cymru?

- Mae 84% o fusnesau eisoes wedi cymryd camau
- Goleuadau LED ac inswleiddio wedi'u gwneud gan gyfran uchel o fusnesau
- Mae busnesau blaengar eisoes wedi cyflwyno EVs, pymplau gwres, batri, solar, gwynt ac ati.

Atob	Mantl o fusnesau sydd eisoes wedi gwneud datrysiaid
Goleuadau LED	57
Inswleiddio adeuadau	34
Ar y safle solar PV	28
Pwysliâu gweffu cerbydau trydan wedi'u gosod	20
Cerbydau ffydd trydan	19
Pymplau gwres	10
Storio batri	9
Biomass ar y safle	6
Newid ymddygiad statf	3
Mesurau effeithlonrwydd ynni eraill	3
Pŵer gwynt ar y safle	2
Cynhyrchu / defnyddio hydrogen	1
Pŵer hydro ar y safle	1
Llechau allyriadau'r gadwyn gyffwrn	1
Adfer mawndir	0
Rhwydwaith gwres	0
Dim camau gweithredu / cynllunio	12

2 - Ffigyrau o'r arolwg: Cyfleoedd allweddol a heriau sy'n wynebu busnesau i leihau eu hallyriadau nwyon tŷ gwydr

Beth fydd yn digwydd nesaf?

Defnyddiwyd y mewnwelediadau o'r arolwg i drefnu'r digwyddiad '[Datrysiaid busnes cynaliadwy](#)' (gweler isod am fanylion) i barhau â'r drafodaeth. Mae mewnwelediadau hyn hefyd yn cael eu defnyddio i lywio mentrau cyllido yn y dyfodol, llywio buddsoddiadau grid trydan, a sicrhau bod cymorth wedi'i deilwra ar gael i fentrau lleol.

DIGWYDDIAD

Datrysiaid busnes cynaliadwy yng Nghanolbarth Cymru: Lleihau allyriadau a chostau

Digwyddiad am ddim i fusnesau

Datrysiaid Busnes Cynaliadwy
Canolbarth Cymru:
Lleihau allyriadau a chostau

Dydd Gwener, 9 Chwefror 2024
10:00-14:00
yn Fferm Bargoed, Llwynycelyn, Aberaeron

Trafodaeth sy'n canolbwyntio ar atebion ynghylch yr heriau sy'n ymwneud â lleihau eich allyriadau nwyon tŷ gwydr a chostau ynni.

Bydd llefarydd o Ddiwydiant Sero Net Cymru a'r rhwydweithiau ynni.

Bydd cyfle i fynd am daith o gwmpas y safle a bydd cinio yn cael eu darparu.

Noddwyd gan:

nationalgrid SP ENERGY NETWORKS WALES & WEST UTILITIES

- A yw eich busnes yn ceisio deall pa gymorth sydd ar gael i helpu i leihau ei allyriadau nwyon tŷ gwydr?
- Ydych chi'n poeni am anwadalrwydd prisiau ynni ac eisiau archwilio atebion i ddiogelu eich busnes yn y dyfodol?
- Hoffech chi gynhyrchu eich trydan adnewyddadwy eich hun ond yn poeni am gael cysylltiad grid?

Ar ddydd Gwener 9 Chwefror, mae Tyfu Canolbarth Cymru, mewn partneriaeth â Chynghorau Sir Powys a Cheredigion, yn rhoi cyfle i fusnesau Canolbarth Cymru ddod at ei gilydd a siarad am yr hyn sydd ei angen arnynt ar gyfer y dyfodol i leihau eu hallyriadau a'u costau ynni.

Dewch i ymuno â ni ar Fferm Bargoed yng Ngheredigion i glywed gan gynrychiolwyr allweddol y diwydiant.

Byddwn yn trafod yr hyn sy'n cael ei wneud i ddatrys heriau allweddol gan gynnwys: cael gafael ar gymorth technegol ac ariannol, capasiti'r grid, a bylchau sgiliau.

Dyma eich cyfle i ofyn cwestiynau ac amlygu pa gymorth sydd ei angen i annog busnesau yng Nghanolbarth Cymru i weithredu atebion cynaliadwy.

Mae cyrff Dosbarthwr Trydan y Grid Cenedlaethol (NGED), Trosglwyddwr Trydan y Grid Cenedlaethol (NGET), Rhwydwaith Ynni Scottish Power (SPEN) a Wales and West Utilities (WWU) yn rhoi nawdd tuag at gostau'r digwyddiad.

Bydd amryw o siaradwyr yn cymryd rhan gan gynnwys Diwydiant Sero Net Cymru, y Bartneriaeth Sgiliau Rhanbarthol a'r rhwydweithiau ynni.

Byddwch hefyd yn cael cyfle i glywed gan Geraint Thomas o Fferm Bargoed a chael taith o amgylch y safle i weld sut mae'r busnes wedi dod yn garbon niwtral.

Archebwch eich lle am ddim [yma](#) erbyn 2 Chwefror.

Astudiaeth Achos: Fferm Bargoed



3 - Geraint a'r storfa batri ar Fferm Bargoed

[Mae Fferm Bargoed](#), ger Aberaeron yng Ngheredigion, yn Barc Carafannau a Gwersylla yn ogystal â fferm weithiol sydd wedi gwneud cynaliadwyedd yn flaenoriaeth gyda'r holl ddatblygiadau a wnaed ar y fferm yn ystod y blynyddoedd diwethaf.

Gyda chymorth benthyciadau gan [Fanc Datblygu Cymru](#), llwyddodd Geraint a Christine, perchnogion Bargoed, i osod paneli solar a phwyntiau gwefru cerbydau trydan.

Maent hefyd wedi cael generaduron biodanwydd, cerbydau trydan, storio batris a pheiriant beilio sy'n cywasgu deunydd y gellir ei ailgylchu i leihau maint y gwastraff a grëwyd ar y safle.

Buom yn siarad â Geraint am y newidiadau ar y fferm i wneud i'r busnes leihau ei ôl troed carbon:

1. Rydych chi wedi gwneud rhai mesurau cynaliadwyedd ar raddfa fawr ar Fferm Bargoed - beth wnaeth gychwyn eich agenda werdd? *"Mae gan bob un ohonom gyfrifoldeb tuag at yr amgylchedd a'n nod yw bod yn garbon niwtral. Hefyd, gyda phrisiau ynni yn mynd i fyny, mae arbedion mawr i'w gwneud gydag ynni adnewyddadwy dros gyfnod o flynyddoedd."*
2. Pa gefnogaeth a gawsoch i ddechrau gyda'ch cynlluniau cynaliadwyedd? *"Ar y dechrau doedd gen i ddim cefnogaeth o gwbl, roedd yn rhaid i mi ymchwilio cymaint o wybodaeth ag y gallwn i gael gafael arni. Mae fy nhrydanwr lleol wedi bod yn ddefnyddiol iawn, ac yn y pen draw roedd gen i'r hyder i fynd ati i osod paneli solar, batris a chynhyrchwyr biodanwydd."*
3. A oes gennych gynlluniau ar gyfer y dyfodol i wneud newidiadau pellach? *"Oes, mae gennym gynlluniau pellach ar gyfer pŵer gwynt efallai, hydrogen, mwy o fatris a mwy o baneli solar yn bendant."*
4. Pa gyngor fydddech chi'n ei roi i fusnesau eraill yng Nghanolbarth Cymru sydd am wneud newidiadau i leihau eu hól troed carbon? *"Cymerwch gymaint o gyngor ag y gallwch, a buddsoddwch mewn ynni adnewyddadwy, gan y bydd prisiau ynni yn cynyddu ac mae'n ffordd dda o wrthbwyso carbon a helpu'r amgylchedd!"*

Yn y digwyddiad [datrysiadau busnes cynaliadwy](#) yng Nghanolbarth Cymru a gynhelir ar 9 Chwefror, bydd Geraint yn rhannu taith datgarboneiddio Fferm Bargoed trwy ddarparu taith o amgylch y safle i weld PV solar y fferm, storio batri, pwyntiau gwefru cerbydau trydan, generaduron biodanwydd a pheiriant beilio ar gyfer ailgylchu ar y safle.



4 - Bargoed Farm - Banc Datblygu Cymru



5 - Storfa batri ar Fferm Bargod



6 - Paneli solar ar Fferm Bargod

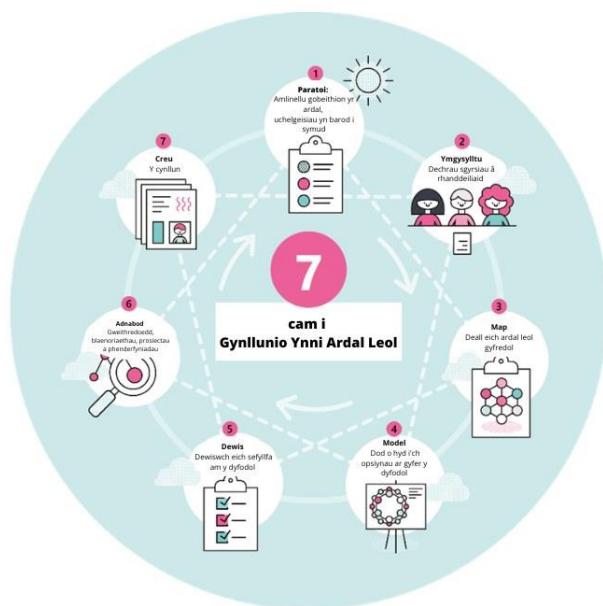
Diweddariad Cynllun Ynni Ardal Leol

Yn ein cylchlythyr ym mis Awst 2023 gwnaethom rannu gwybodaeth am gynlluniau Ynni Ardal Leol. Os ydych chi eisiau cael eich atgoffa yn gyflym, edrychwch ar y rhifyn blaenorol [yma](#).

Ble mae Cynlluniau Ynni Ardal Leol Ceredigion a Powys arni ar hyn o bryd?

Mae [Catapwlt Systemau Ynni](#) wedi nodi proses 7-cam i'r Cynlluniau Ynni Ardal Leol (dangosir yn y Ffigur isod). Mae Ceredigion a Phowys ill dau yng Nghyfnod 7 – Creu'r cynllun. Cyfnod cyffrous yn wir! Rydym yng nghanol nodi camau ymarferol a galluogwyr a fydd yn galluogi system ynni Canolbarth Cymru i drosglwyddo i sero net.

Bydd pob awdurdod lleol yng Nghymru yn cyhoeddi eu Cynlluniau Ynni Ardal Leol erbyn mis Mawrth 2024, a bydd y rhain wedyn yn cael eu defnyddio i lywio'r gwaith o greu Cynllun Ynni Cenedlaethol i Gymru, gan fapio'r galw am ynni a'r cyflenwad yn y dyfodol ar gyfer pob rhan o'r wlad.



Galw holl drigolion Canolbarth Cymru – Arolwg ynni

Ar hyn o bryd mae angen i ni ddeall defnydd ynni a thrafnidiaeth presennol ein preswylwyr nawr ac ar gyfer y dyfodol. Rydym yn cynnal arolwg i geisio deall barn y cyhoedd ar y canlynol:

- Technolegau ynni carbon isel
- Systemau gwresogi carbon isel
- Opsiynau teithio cynaliadwy

Bydd y mewnwelediadau hyn yn cael eu defnyddio i helpu i ddeall y cyfleoedd a'r heriau y mae Canolbarth Cymru yn eu hwynebu i drosglwyddo i sero net. Bydd canlyniadau'r arolwg yn llywio'r gwaith o gyflawni'r Cynlluniau Ynni Ardal Leol.

Cwblhewch yr arolwg [yma](#) (Defnyddiwch y gwymplen ar y chwith i newid i'r ffurflen Gymraeg). **Bydd yr arolwg yn dod i ben ar 10 Mawrth 2024**

Bydd rhagor o gyfleoedd i ymgysylltu â'r cyhoedd yn cael eu cynnal yn ystod y flwyddyn hon. Os hoffech gymryd rhan mewn digwyddiadau, e-bostiwch tyfucanolbarthcymru@ceredigion.llyw.cymru



Rydyn ni eisiau clywed eich barn chi

Cynllunio Ynni Ardal Leol Cymru

Arolwg Ynni Ymgysylltu â'r Cyhoedd

Hoffem ddeall eich defnydd presennol o ynni a thrafnidiaeth a'ch cynlluniau ar gyfer y dyfodol.



Cysylltiadau Ynni Defnyddiol

- Nod [Hwb Hinsawdd Busnes y DU](#) a [Hwb Hinsawdd BBaChau](#) yw grymuso cwmnïau i weithredu yn yr hinsawdd ac adeiladu busnesau gwydn ar gyfer y dyfodol.

- [Cynllun Uwchraddio Boeleri](#) – Gall adeiladau bach annomestig gael mynediad at grantiau o £7,500 ar gyfer pwmp gwres neu £5,000 tuag at foeler biomas.
- Mae [Banc Datblygu Cymru](#) – Cynllun Benthyciadau Busnes Gwyrdd yn darparu pecyn o gymorth i fusnesau Cymru sy'n helpu i leihau allyriadau carbon ac sy'n caniatáu i fusnesau arbed ar filiau ynni yn y dyfodol.
- Mae Busnes Cymru yn darparu cefnogaeth amrywiol gan gynnwys:
 - [Addewid Twf Gwyrdd](#)
 - Mae [cymorth effeithlonrwydd ynni](#) ar gael i fudiadau gwirfoddol
 - Gweithio gyda chi i nodi cyfleoedd arbed ynni. Llenwch y [ffurflen](#) hon a bydd y tîm mewn cysylltiad.
 - Am fwy o wybodaeth ffoniwch Busnes Cymru ar 03000 6 03000.

Os hoffech wybod mwy am unrhyw beth a drafodir yn y cylchlythyr hwn, e-bostiwch tyfucanolbarthcymru@ceredigion.llyw.cymru

Bargen Twf Canolbarth Cymru: Sero Net a Natur

Yn ddiweddar, cynhaliodd Dr Gemma Delafield, ein Swyddog Ynni Rhanbarthol, weminar ar gyfer prosiectau presennol Bargen Twf Canolbarth Cymru i roi trosolwg o ddull Bargen Twf Canolbarth Cymru o ystyried sero-net ac adfer natur yng nghynigion y prosiect.

Roedd yn gyfle i drafod dogfennau strategaeth genedlaethol a hefyd [Strategaeth Ynni Rhanbarthol Canolbarth Cymru](#) sy'n nodi blaenoriaethau ar gyfer y rhanbarth, i ddatgarboneiddio'r system ynni.

Dangosodd Gemma sut y gallai'r prosiectau yn y Fargen Dwf gyd-fynd â'r chwe blaenoriaeth allweddol o'r Strategaeth a darparu enghreifftiau o sut y dylai prosiectau ddangos eu bod yn cyd-fynd ag uchelgeisiau strategol Tyfu Canolbarth Cymru wrth ddatblygu achosion busnes eu prosiect.

Ein gweledigaeth ar gyfer Canolbarth Cymru yw:

Sicrhau system ynni ddi-garbon net sy'n cynnig manteision cymdeithasol ac economaidd, yn dileu tlodi tanwydd, yn cysylltu Canolbarth Cymru yn well â gweddill y DU, ac yn cyfrannu at ddatgarboneiddio ehangach y DU.

Ein blaenoriaethau ar gyfer gwireddu'r weledigaeth hon yw:

1. Ysgogi'r gwaith o ddatgarboneiddio stoc dai ac adeiladau'r rhanbarth
2. Gweithio'n rhagweithiol i sicrhau bod gridiau trydan a nwy yn y rhanbarth yn addas ar gyfer dyfodol cwbl ddi-garbon
3. Hybu'r defnydd o ynni adnewyddadwy trwy gynhyrchu a storio newydd
4. Cyflymu'r newid i drafnidiaeth ddi-garbon a gwella cysylltedd
5. Datblygu a defnyddio potensial amaethyddiaeth i gyfrannu at nodau di-garbon
6. Defnyddio arloesedd i gynorthwyo datgarboneiddio a thwf glân



7 - Darn o'r [Strategaeth Ynni Rhanbarthol Canolbarth Cymru](#)

Cwrdd â'r Tîm

Ann Elias – Rheolwr Prosiectau a Rhaglenni Cynllun Trafnidiaeth Rhanbarthol TraCC



8 - Ann wrth ymyl y sgriniau gwybodaeth electronig yn Aberystwyth

Pryd wnaethoch chi ddechrau gyda'r tîm?

Ymunais â Trafnidiaeth Canolbarth Cymru ([TraCC](#)) yn 2008 i gyflawni'r Cynllun Trafnidiaeth Rhanbarthol a darparu'r rhaglen seilwaith. Roeddwn i'n un o'r swyddogion wnaeth sefydlu'r cysyniad o Dyfu Canolbarth Cymru yn dilyn llwyddiannau'r bartneriaeth drafnidiaeth TraCC. Cefais fy secondio drosodd o briffyrdd Ceredigion yn 2014 i weithio gyda datblygu economaidd i archwilio sut orau i ffurfio partneriaeth economaidd gynhwysol i weithio gyda phartneriaid i nodi beth oedd ei angen ar Ganolbarth Cymru i dyfu ei heconomi.

A allwch ddweud mwy wrthym am eich rôl?

Rwy'n rhan o'r ymgysylltiad rhanbarthol ac yn arwain ar drafnidiaeth strategol ar gyfer Tyfu Canolbarth Cymru. Mae hyn yn cynnwys chwilio am gyfleoedd i gefnogi trafndiaeth strategol yn dilyn cyhoeddi Cynllun Trafnidiaeth Lleol ar y cyd, sef Cludiant Canolbarth Cymru/Trafnidiaeth Canolbarth Cymru (TraCC) yn 2014.

Trwy dynnu sylw at yr anghenion am rwydwaith trafndiaeth mwy diogel, cyflymach, mwy gwydn a chysylltiedig gwell, ar draws Canolbarth Cymru yn ogystal â thrawsffiniol er mwyn cefnogi busnes, gwasanaethau mynediad a thwristiaeth.

Mae hyn yn golygu gweithio gyda Llywodraeth Cymru, Llywodraeth y DU a'n hawdurdodau lleol cyfagos yma yng Nghymru yn ogystal ag yn y Gororau a Gorllewin Canolbarth Lloegr. Mae hyn wedi rhoi'r cyfle i gynhyrchu strategaeth cludo nwyddau trawsffiniol ar y cyd, ac asesiadau coridor

strategol ar gyfer ffyrdd a rheilffyrdd. Mae'r ddau ohonynt yn amlygu pa mor bwysig yw'r seilwaith a bod angen buddsoddiad i effeithio ar newid.

Mae fy rôl hefyd yn cynnwys rheoli prosiectau a rhaglenni. Un prosiect penodol rydw i wedi bod yn ymwneud ag ef dros y pedair blynedd diwethaf yw darparu rhaglenni aml-awdurdod ar gyfer seilwaith bysiau newydd i ddarparu gwell hygyrchedd a gwybodaeth gyhoeddus ar gyfer bysiau. Efallai eich bod wedi gweld y llochesi bws newydd, ond efallai nad ydych wedi sylweddoli eu bod bellach yn darparu sgriniau gwybodaeth ar lefel breswyl ac electronig diogel sy'n gysylltiedig â rhwydwaith Cymru. Maen nhw'n caniatáu gwybodaeth gyfoes i'r teithwyr ac yn cefnogi rhwydwaith Bysiau TrawsCymru Cenedlaethol. Bydd yr elfen 'gwybodaeth amser-iawn' yn mynd yn fyw o fis Ebrill eleni, gan ddweud wrth gwsmeriaid os yw'r gwasanaethau'n rhedeg yn hwyr.

Beth yw eich blaenoriaethau presennol?

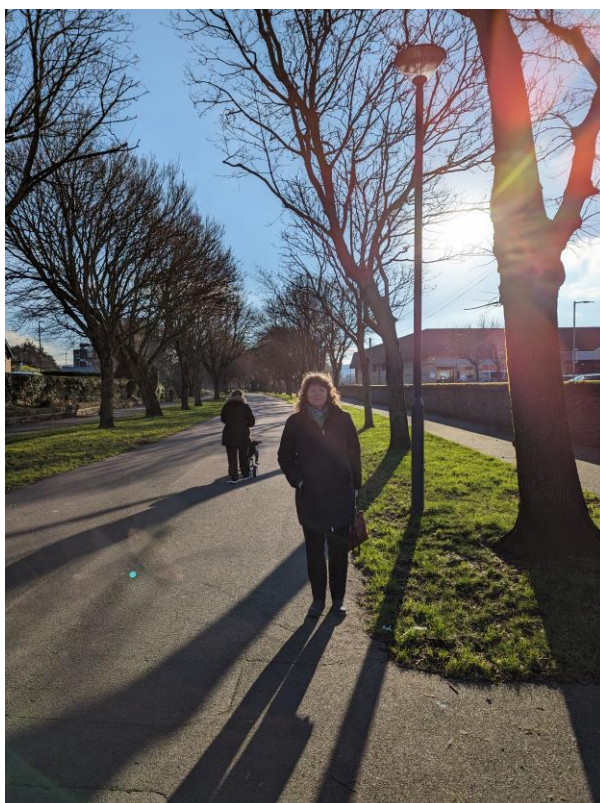
- Cefnogi Tîm Tyfu Canolbarth Cymru drwy dynnu sylw at y rôl sydd gan drafnidiaeth wrth sicrhau bod eu holl brosiectau a rhaglenni yn cael eu cyflawni'n llwyddiannus.
- Parhau i weithio gyda Llywodraeth Cymru a Llywodraeth y DU i dynnu sylw at anghenion y rhwydwaith rheilffyrdd a'r Rhwydwaith Ffyrdd Strategol.
- Cynnig am gyllid a chyflawni cam nesaf Prosiect Seilwaith Bysiau TrawsCymru.
- Gweithio gyda Chyd-bwyllgor Corfforaethol newydd Canolbarth Cymru i'w cynorthwyo i gyflawni'r Cynllun Trafnidiaeth Rhanbarthol newydd.
- Chwilio am gyfleoedd pellach i helpu i drawsnewid i rwydwaith trafnidiaeth sero net.

Pa ddatblygiadau ydych chi wedi'u gweld dros y blynyddoedd?

Gan weithio gyda TraCC, rydym wedi gweld rhai gwelliannau seilwaith mawr a amlygodd ein Cynllun Trafnidiaeth Rhanbarthol yn 2009, gan gynnwys:

- A487 Troadau Dyfi, a nawr Cynllun Newydd Pont Dyfi
- Ffordd osgoi'r Drenewydd
- Ffordd Gyswllt Ceredigion
- System arwyddo rheilffyrdd electronig o'r radd flaenaf (ERTMS)
- Pont Briwet Road/Pont Rheilffordd
- Gorsaf reilffordd Bow Street
- Cyfnewidfeydd bysiau, Aberhonddu, Y Drenewydd, Aberystwyth
- Nifer o bontydd beicio croesi afon mawr, llwybrau teithio llesol.

Ydy, mae 15 mlynedd wedi mynd heibio ers cyhoeddi'r Cynllun Trafnidiaeth Rhanbarthol; mae hyn yn dangos y gall fod yn broses hir iawn i yrru newid ymlaen a datblygiadau allweddol, o'r cam cynllunio strategol cychwynnol hyd at gwblhau. Mae Cynllun Trafnidiaeth Rhanbarthol newydd ar y gweill. Bydd yn amlinellu'r heriau allweddol y mae'r rhanbarth yn eu hwynebu ar hyn o bryd ac yn nodi meysydd blaenoriaeth y mae angen i ni fynd i'r afael â nhw gyda'n gilydd.



Beth oedd eich cyflawniad mwyaf?

Cadw Partneriaeth Trafnidiaeth Canolbarth Cymru yn gweithio gyda'i gilydd i sicrhau llais cryf, cyfunol dros newid a gwelliannau er budd pobl a busnesau Canolbarth Cymru.

Yn 2018 roedd trafndiaeth yn gyfrifol am 17% o allyriadau nwyon tŷ gwydr Cymru - 62% o ddefnydd ceir preifat, 19% o Gerbyddau Nwyddau Ysgafn a 16% o Gerbyddau Nwyddau Trwm a Bws. Mae cludiant yn y cyfnod pontio, oherwydd mae'n rhaid i ni newid i gyflawni sero net erbyn 2050. Er mwyn cyflawni hyn, mae Llywodraeth Cymru wedi nodi y bydd angen i ni fodloni gostyngiad o 63% erbyn 2030 a gostyngiad o 89% erbyn 2040.

Mae'r newid hwn yn heriol i'r rhanbarth, oherwydd mae llawer o'r ymyriadau yn fwyaf effeithiol mewn ardaloedd trefol a bydd angen i atebion gwledig fod â dull pwrpasol gydag opsiwn o ddewisiadau sy'n debygol o gael eu cyflawni'n araf oherwydd y ddibyniaeth ar fuddsoddiad hirdymor mawr. Oherwydd pellter a natur anghysbell cefn gwlad Cymru, mae'r llywodraeth yn derbyn y bydd ceir yn parhau i fod y brif ffordd y maent yn gwneud llawer o deithiau. Bydd angen i'r newid ystyried arferion cludo nwyddau cynaliadwy i ddarparu gorsafoedd tanwydd a gwefru cerbyddau nwyddau trwm ar gyfer mathau di-garbon sy'n dod i'r amlwg o gludo nwyddau ffordd.

Bydd gweithio gyda Phartneriaeth Tyfu Canolbarth Cymru yn cynnig cyfleoedd i fynd i'r afael â'r heriau hyn gyda'i gilydd a dylanwadu a denu buddsoddiad hirdymor i'r rhanbarth, i helpu i wneud y newidiadau hyn.

Un gair sy'n crynhoi Tîm Tyfu Canolbarth Cymru:

Eithriadol

Newyddion Arall

Wythnos Hinsawdd Cymru: Dyfarnu bron i £2m i 10 prosiect 'gwyrdd'

Mae deg prosiect fydd yn helpu Powys i chwarae ei rhan wrth fynd i'r afael â'r argyfwng hinsawdd wedi derbyn bron i £2 filiwn o gyllid gan Gronfa Ffyniant Gyffredin y DU (UKSPF).

Mae'r prosiectau sydd wedi derbyn cyllid yn cynnwys un fydd yn helpu diogelu cartrefi a busnesau rhag difrod llifogydd (£825,000), un arall fydd yn helpu cwmnïau i dorri eu biliau tanwydd ac allyriadau CO2 (£403,392), yn ogystal â phrosiect fydd yn cefnogi tyfu llysiau a ffrwythau trwy safleoedd cymunedol a mentrau cymdeithasol (£204,910). Darllenwch yr erthygl llawn [yma](#).

Cefnogi cymunedau a busnesau lleol yng Ngheredigion

Bydd cronfa Cymorth a Datblygu Cymunedau Cynnal y Cardi yn ailagor ar gyfer ail rownd o geisiadau ar 01 Chwefror 2024.

Nod y gronfa hon yw cryfhau ecosystemau entrepreneuriaid lleol a chefnogi busnesau ar bob cam o'u datblygiad i ddechrau, cynnal, tyfu ac arloesi, gan gynnwys trwy rwydweithiau lleol.

Mae Grantiau busnes bach o £1,000 - £10,000 a Grantiau Datblygu Busnes o £10,001 - £50,000 ar gael (Ni fydd ceisiadau mwy yn cael eu heithrio ond bydd angen rhesymeg gadarn).

Darllenwch yr erthygl llawn [yma](#).

Edrych ymlaen

A oes angen i chi ddal i fyny gyda'r hyn a drafodwyd yn ein cyfarfodydd? Dyma nodyn i'ch atgoffa o ble y gallwch gael gafael ar gofnodion y cyfarfodydd canlynol:

- Caiff yr holl gofnodion sy'n ymwneud â Bwrdd Tyfu Canolbarth Cymru eu cynnwys ar wefan [Cyngor Sir Powys](#).
- Gellir gweld papurau sy'n ymwneud â Phartneriaeth Tyfu Canolbarth Cymru ar ein [gwefan](#).

Gallwch weld y newyddion diweddaraf am Dyfu Canolbarth Cymru, datblygiadau am weithgarwch a sefydliadau yr ydym yn eu cefnogi trwy ddilyn ein tudalennau Linked In a Twitter:

<https://twitter.com/growingmidwales>

www.linkedin.com/company/growing-mid-wales

Rydym yn awyddus i estyn allan i gymaint o sefydliadau a busnesau ag y bo modd ar draws Canolbarth Cymru, a gallwch chi sicrhau bod hyn yn bosibl trwy ddilyn, hoffi a rhannu ein tudalennau.

Ymwadiad: Fel Rhanddeiliad Tyfu Canolbarth Cymru, rydych chi'n cael y negeseuon e-bost hyn er mwyn i ni allu rhannu newyddion a gwybodaeth gyda chi yn rheolaidd. Gallwch ein hysbysu os nad ydych yn dymuno cael y negeseuon e-bost hyn mwyach trwy anfon e-bost at tyfucanolbarthcymru@ceredigion.llyw.cymru



Tyfu
Canolbarth Cymru
Growing
Mid Wales